

1. Vývoj zaměstnanosti v Ústeckém kraji a její odvětvové struktury po roce 1993

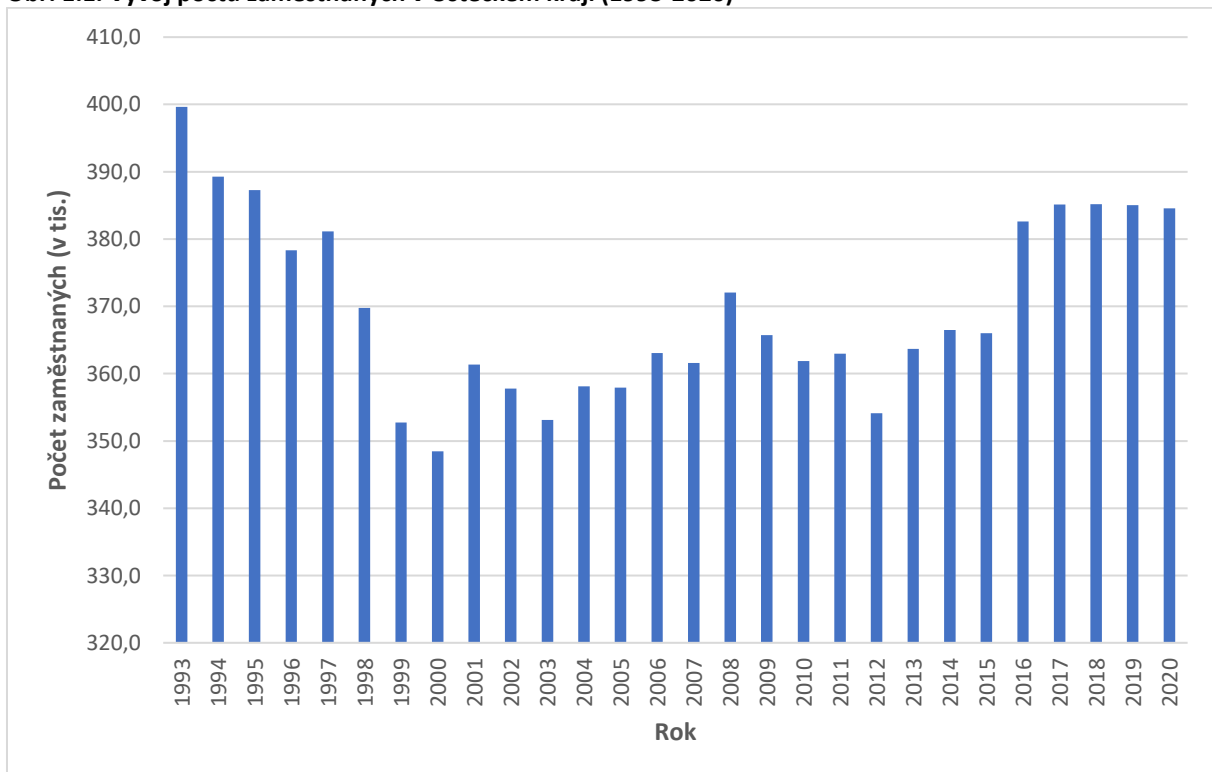
1.1 Metodický úvod

V České republice lze vývoj zaměstnanosti a její struktury do úrovně krajů sledovat za pomoci dat pořízených v rámci výběrového šetření pracovních sil (VŠPS), které provádí každé čtvrtletí již bezmála 30 let Český statistický úřad, a to prostřednictvím stejné metodiky řízené Mezinárodní organizací práce (ILO). Přestože je vzorek sesbíraných dat v domácnostech velmi malý, použitými statistickými metodami dokáže VŠPS dosáhnout relativně objektivních a vzájemně srovnatelných údajů z hlediska řady klasifikací populace (věk, vzdělání, ekonomické postavení, a to nejen všech obyvatel, ale také zaměstnaných či nezaměstnaných) a strukturálních ukazatelů. Následující text bude analyzovat vývoj zaměstnanosti v Ústeckém kraji ve srovnání s ČR i ostatními kraji po roce 1993 právě na základě dat z VŠPS.

1.2 Vývoj celkové zaměstnanosti a její struktury dle sektorů národního hospodářství

Na začátku devadesátých let v současném Ústeckém kraji pracovalo téměř 400 tis. osob, nicméně v průběhu ekonomické transformace se jejich počet začal snižovat. S výjimkou roku 1997, kdy došlo k meziročnímu zvýšení počtu zaměstnaných, se do roku 2000 počet pracujících stále propadal až na hodnotu pod 350 tis. Ne všichni, kteří o práci přišli nebo z ní dobrovolně odešli, skončili mezi nezaměstnanými. Období před zahájením ekonomické transformace bylo charakteristické vysokou zaměstnaností osob v důchodovém věku a také žen. Řada z nich v důsledku ztráty zaměstnání přešla do skupiny ekonomicky neaktivních osob a práci nadále nehledala.

Obr. 1.1. Vývoj počtu zaměstnaných v Ústeckém kraji (1993-2020)



Zdroj: Trh práce v ČR – časové řady – 1993-2021, ČSÚ, Praha, 2022.

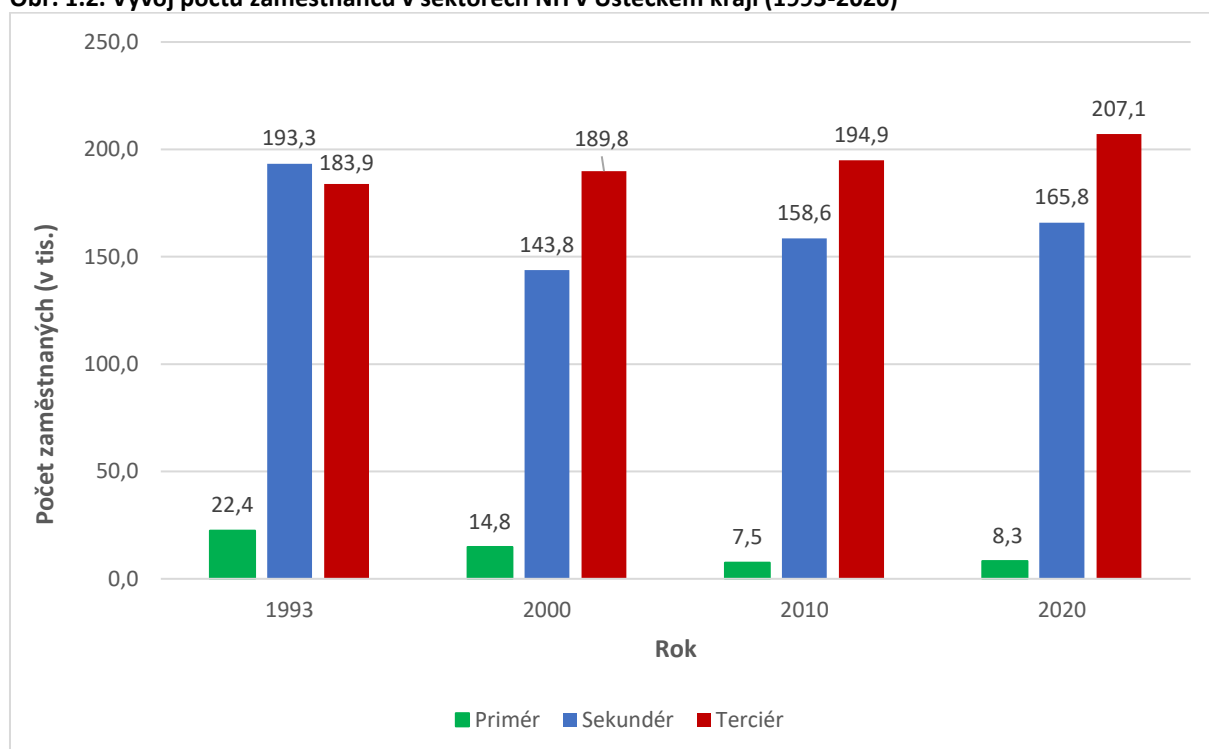
Údaje z roku 2001 byly ovlivněny statistickými úpravami souvisejícími se sčítáním lidu, které v tomto roce proběhlo. V dalším bilančním období do roku 2010 lze po prvních třech letech pokračujícího

poklesu počtu zaměstnaných zaznamenat oživení ekonomiky spojené s růstem celkové zaměstnanosti. Růstový trend vyvrcholil v roce 2008, který lze považovat za poslední rok určité krátkodobé ekonomické konjunktury, která charakterizovala celoevropský i republikový vývoj. Poté však vlivem globální ekonomické krize přichází i u nás hospodářské problémy, které po mírném oživení v roce 2011 pokračovaly až do roku 2014. Snížení zaměstnanosti během krize bylo doprovázeno již výhradně nárůstem nezaměstnanosti, která byla u nás a potažmo i v Ústeckém kraji nejvyšší právě v roce 2014.

Od roku 2016 lze v Ústeckém kraji sledovat nárůst zaměstnanosti nad hodnotu 380 tis., přičemž její stav se stabilizoval v blízkosti hranice 385 tis. až do roku 2020. Je pravděpodobné, že pokud by se v roce 2020 neprojevil dopad pandemie COVID-19, docházelo by i nadále krůstu zaměstnanosti. Protipandemická opatření měla významný dopad na celou ekonomiku, a přestože finančně docházelo k podpoře nejpostiženějších odvětví (obchod, pohostinství a ubytování, cestovní ruch apod.), která musela omezit svoji činnost, nezabránilo se celkovému poklesu zaměstnanosti. V Ústeckém kraji byl však meziročně zanedbatelný.

Ekonomika ČR za dob Československé socialistické republiky byla charakteristická vysokou zaměstnaností v nízko mechanizovaném zemědělství a také v průmyslu. Změny v organizaci zemědělské prvovýroby vedlo v prvním desetiletí sledovaného období k výraznému poklesu zaměstnanosti v priméru. V Ústeckém kraji zbyly v roce 2000 z původních více než 22 tis. pracovníků pouze dvě třetiny. V dalším desetiletí zmizela z I. sektoru národního hospodářství další polovina všech pracovníků (7,3 tis.), takže v roce 2010 již primér v kraji zaměstnával pouze 7,5 tis. osob. Změny v posledním desetiletí již nebyly nijak výrazné a podle výsledků VŠPS došlo v Ústeckém kraji dokonce k mírnému zvýšení počtu pracovníků působících v zemědělství, lesnictví a rybolovu (o 0,8 tis., tj. 10,7 %).

Obr. 1.2. Vývoj počtu zaměstnanců v sektorech NH v Ústeckém kraji (1993-2020)



Zdroj: Trh práce v ČR – časové řady – 1993-2021, ČSÚ, Praha, 2022; vlastní výpočty.

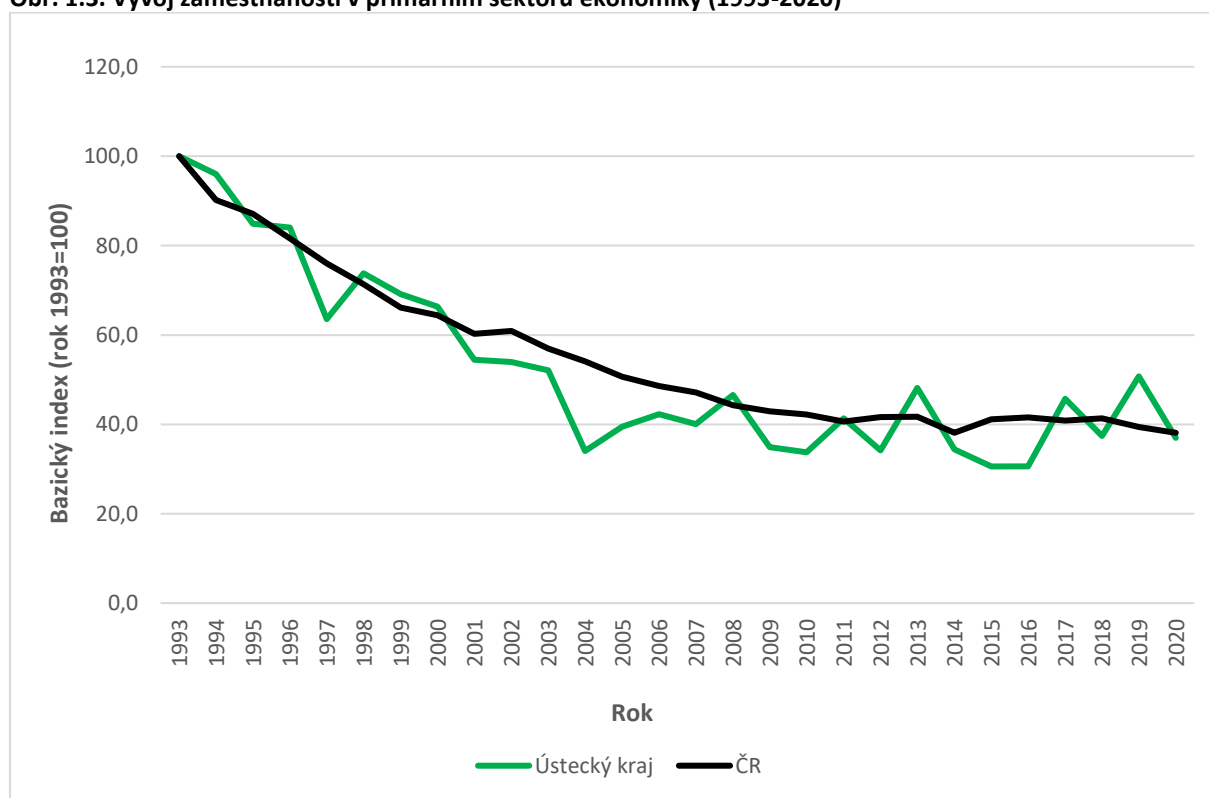
Obdobné příčiny jako při poklesu zaměstnanosti v priméru měly dopad také na snižování významu sekundéru pro ekonomiku Ústeckého kraje, ale také celé ČR. V průběhu devadesátých let se počet zaměstnaných v průmyslu (včetně těžby) a stavebnictví snížil z více než 193 tis. na necelých 144 tis., tedy o více než čtvrtinu. Ačkoliv se na význam uzákoněné podpory zahraničních investic v postižených

regionech z roku 1998 názory odborníků liší, měly v Ústeckém kraji nesporný dopad na nárůst počtu pracovních míst v průmyslu. Do Ústeckého kraje směřovalo v období 2000 až 2010 celkem 4,3 % všech zahraničních investic v ČR, čímž se kraj umístil na 5. místě za Prahou, Středočeským, Moravskoslezským a Jihomoravským krajem.

Od roku 2000 došlo ke zvýšení zaměstnanosti v sekundéru o více než 10 %. K nárůstu, i když ne tak razantnímu, docházelo i v posledních deseti letech, takže v roce 2020 koncentroval II. sektor ekonomiky téměř 166 tis. pracujících, tedy o 15 % méně než v roce 1993. Samozřejmě se významně změnila struktura (zpracovatelského) průmyslu, zatímco podíl stavebnictví na celkové zaměstnanosti se v kraji v průběhu celého období příliš neměnil a až na výjimky se pohyboval kolem 10 %.

K postupnému nárůstu počtu zaměstnaných docházelo v terciéru, který byl ve srovnání se západoevropskými zeměmi na počátku devadesátých let výrazně poddimenzován. V Ústeckém kraji v sektoru služeb pracovalo v roce 1993 bezmála 184 tis. osob, ale sektor se na celkové zaměstnanosti podílel pouze 46 %, což bylo podstatně méně než v průměru v celé ČR (50 %). S rozvojem podnikání ve službách rostl i počet zaměstnaných na 190 tis. v roce 2000 a následně o dalších 5 tis. do roku 2010. Největší nárůst byl však zaznamenán v posledních deseti letech, takže na konci roku 2020 počet pracujících ve III. sektoru překročil hranici 207 tis. Nejvyšší byl však ještě o dva roky dříve, kdy dosáhl 222 tis. a na celkové zaměstnanosti se tak podílel téměř 58 % (v ČR pouze o jeden procentní bod více).

Obr. 1.3. Vývoj zaměstnanosti v primárním sektoru ekonomiky (1993-2020)

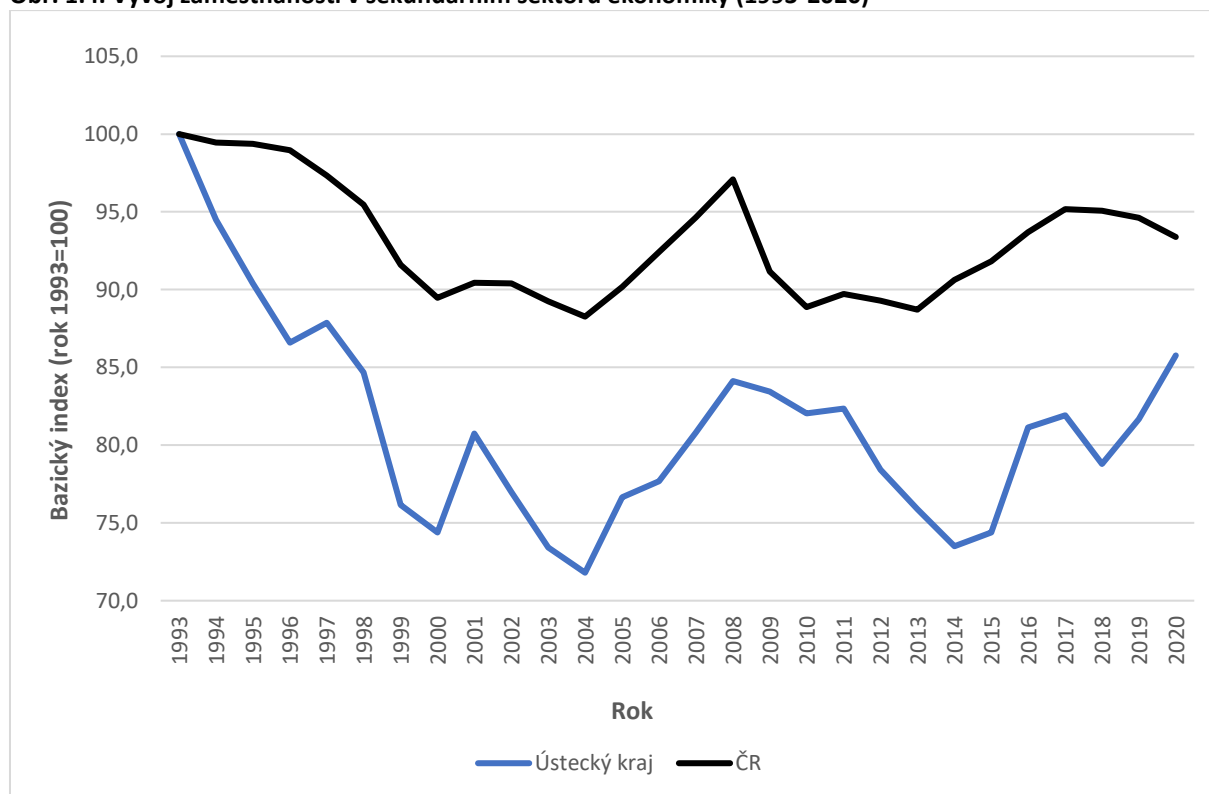


Zdroj: Trh práce v ČR – časové řady – 1993-2021, ČSÚ, Praha, 2022; vlastní výpočty.

Výše uvedený obrázek zachycuje vývoj zaměstnanosti v **priméru** v Ústeckém kraji a v ČR za pomoci bazického indexu. Je zřejmé, že propad zaměstnanosti v priméru byl v kraji o něco výraznější než v celé ČR; zatímco se zde dostala zaměstnanost pod úroveň 40 % stavu z roku 1993 již v roce 2004, v celé ČR to bylo až v období ekonomické krize v roce 2011. Během tohoto nepříznivého ekonomického vývoje se zaměstnanost v zemědělství, lesnictví a rybolovu v kraji dostala až ke 30 % výchozího stavu, ale v posledních 4 letech se stabilizovala zhruba na stejných hodnotách jako v průměru v celé ČR a v roce 2020 obě územní jednotky skončily ve srovnání s rokem 1993 velmi podobně.

Propad **sekundárního** sektoru nebyl v Ústeckém kraji tak výrazný jako v případě priméru, ale přesto klesl pod tři čtvrtiny původního stavu (rok 2004). Snížení však bylo mnohem výraznější než v celé ČR. Minima bylo dosaženo také v roce 2004, ale na úrovni o něco nižší než 90 % výchozí hodnoty. Poté v obou územích zaměstnanost v sekundéru rostla a svého vrcholu dosáhla v roce 2008. Propad počtu pracovníků v následujících letech byl rychlejší v celé ČR; v Ústeckém kraji se začal výrazněji projevovat až v roce 2012. Do konce krize se dostala zaměstnanost v kraji opět pod hranici 75 % původního stavu. Zatímco na úrovni celé ČR se růst zaměstnanosti v sekundéru od konce globální ekonomické krize zastavil v roce 2016 a lze zaznamenat i propad způsobený pandemickou krizí, v Ústeckém kraji lze zaznamenat meziroční výrazný pokles v roce 2018, ale snižování v souvislosti s nemocí COVID-19 v roce 2020 se ještě neprojevil. Zaměstnanost v sekundéru vystoupala v roce 2020 nad 85 % výchozího stavu, tedy na nejvyšší dosavadní hodnotu od roku 1997, ale byla stále o téměř 10 procentních bodů nižší než v celé ČR.

Obr. 1.4. Vývoj zaměstnanosti v sekundárním sektoru ekonomiky (1993-2020)



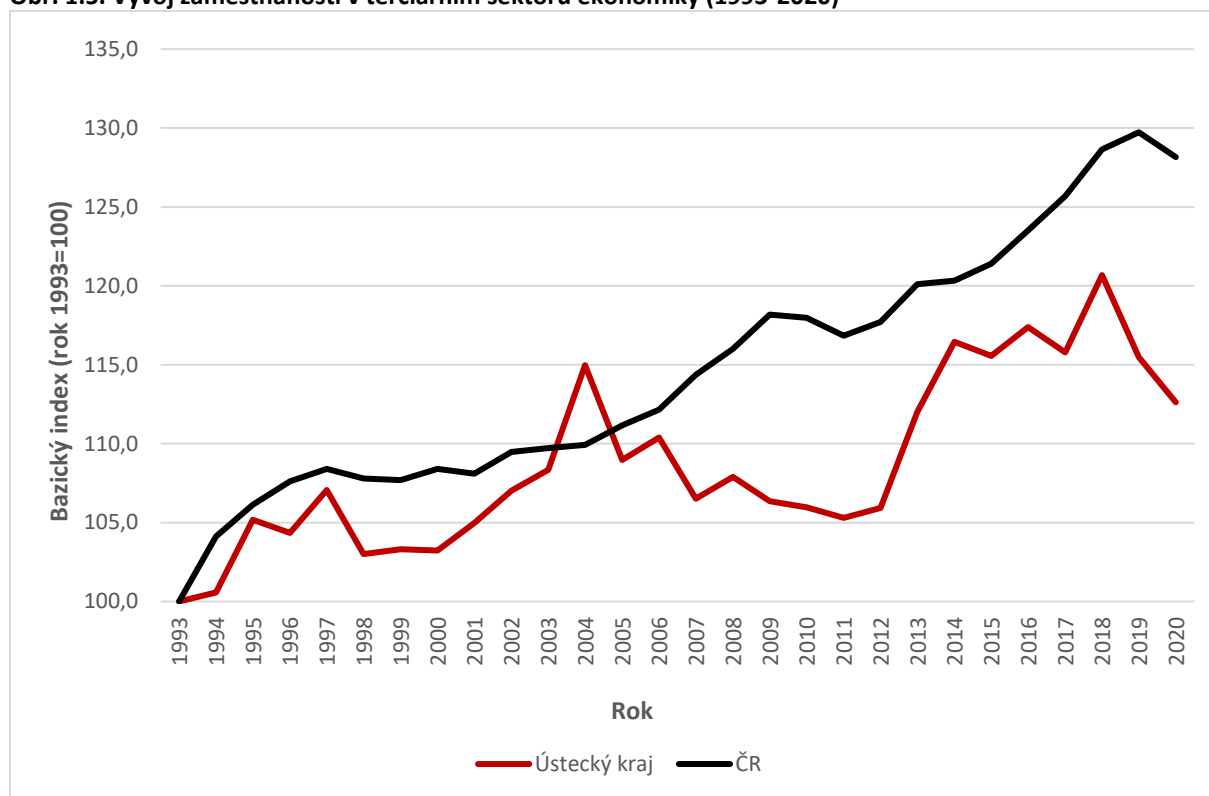
Zdroj: Trh práce v ČR – časové řady – 1993-2021, ČSÚ, Praha, 2022; vlastní výpočty.

Vývoj zaměstnanosti v **terciéru** byl opačný ve srovnání s primérem a sekundérem. Nedostatečně rozvinuté služby dokázaly na počátku devadesátých let vstřebat uvolněnou pracovní sílu působící do té doby ve výrobních sektorech, což dokazuje i tehdejší nízká nezaměstnanost. Přestože je rostoucí trend zřejmý i v případě Ústeckého kraje, nebyl výsledný nárůst tak výrazný jako v celé ČR. Během ekonomické transformace v devadesátých letech nedošlo v Ústeckém kraji ani k pětiprocentnímu zvýšení zaměstnanosti ve službách a pokud pomíneme výkyv v roce 2004, dosáhlo 10 % na počátku krátkého období ekonomického růstu. Během následné globální ekonomické krize se zaměstnanost v terciéru postupně propadala, zatímco v ČR nadále rostla a na konci krize zde překročil nárůst zaměstnanosti ve službách hodnotu 20 % ve srovnání s rokem 1993.

V roce 2019 pak v ČR pracovalo v III. sektoru o 30 % více osob než na počátku sledovaného období. Následující meziroční pokles byl způsoben pandemií COVID-19, která měla významný dopad právě na některá odvětví služeb (pohostinství, ubytování, cestovní ruch, kultura apod.). V Ústeckém kraji bylo maximální hodnoty dosaženo v roce 2018 a propad v roce 2019 byl o rok později umocněn rovněž

koronavirovou krizí. Od roku 1993 tedy vzrostla zaměstnanost ve službách v Ústeckém kraji pouze o 12,6 %, kdežto v celé ČR o více než 28 %.

Obr. 1.5. Vývoj zaměstnanosti v terciárním sektoru ekonomiky (1993-2020)



Zdroj: Trh práce v ČR – časové řady – 1993-2021, ČSÚ, Praha, 2022; vlastní výpočty.

Obr. 1.6. Vývoj zaměstnanosti ve zpracovatelském průmyslu (1993-2020)

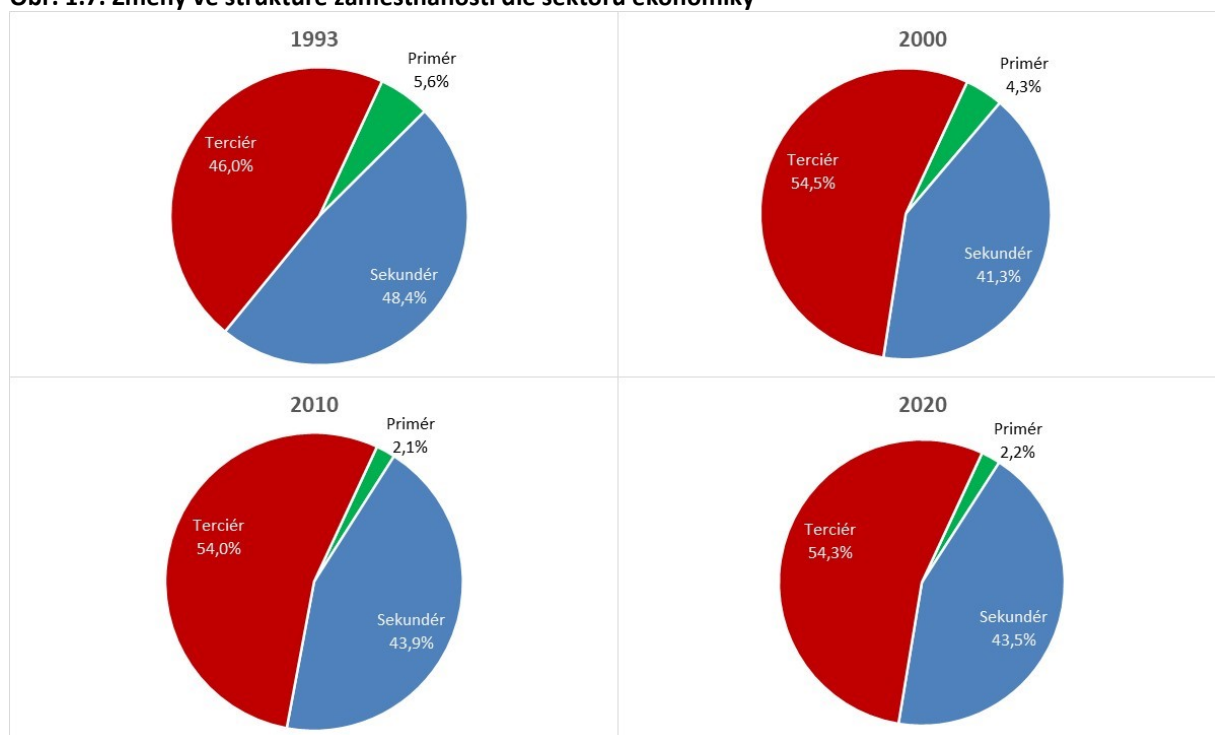


Zdroj: Trh práce v ČR – časové řady – 1993-2021, ČSÚ, Praha, 2022; vlastní výpočty.

Vzhledem ke svému historickému vývoji má v Ústeckém kraji specifické postavení **zpracovatelský průmysl**. Ten v roce 1993 podle výsledků VŠPS zaměstnával 106 tis. osob, ale během ekonomické transformace se rychle propadal až pod hranici 80 tis. v roce 2000, což odpovídalo čtvrtinovému poklesu. Po krátkodobém oživení na počátku nového století byla minimální zaměstnanost dosažena v roce 2003, ale poté docházelo k jejímu postupnému nárůstu, do něhož zasáhla až ekonomická krize v roce 2008. Přestože následující vývoj v ČR nebyl tak dynamický jako v Ústeckém kraji, vykazoval obdobné tendence. Během ekonomické krize nebyl na republikové úrovni zaznamenán takový propad jako v Ústeckém kraji. Post-krizová dynamika růstu zaměstnanosti ve zpracovatelském průmyslu na Ústecku však na druhé straně neměla v jiných částech ČR konkurenci, což vedlo k tomu, že se zde do roku 2020 vyšplhal počet pracujících nad 105 % původního stavu, kdežto v ČR v důsledku koronavirových opatření mírně klesl pod výchozí hodnotu celého sledovaného období.

Následující grafy zachycují změny ve struktuře zaměstnanosti Ústeckého kraje v jednotlivých sektorech ekonomiky od roku 1993 do současnosti.

Obr. 1.7. Změny ve struktuře zaměstnanosti dle sektorů ekonomiky



Zdroj: Trh práce v ČR – časové řady – 1993-2021, ČSÚ, Praha, 2022; vlastní výpočty.

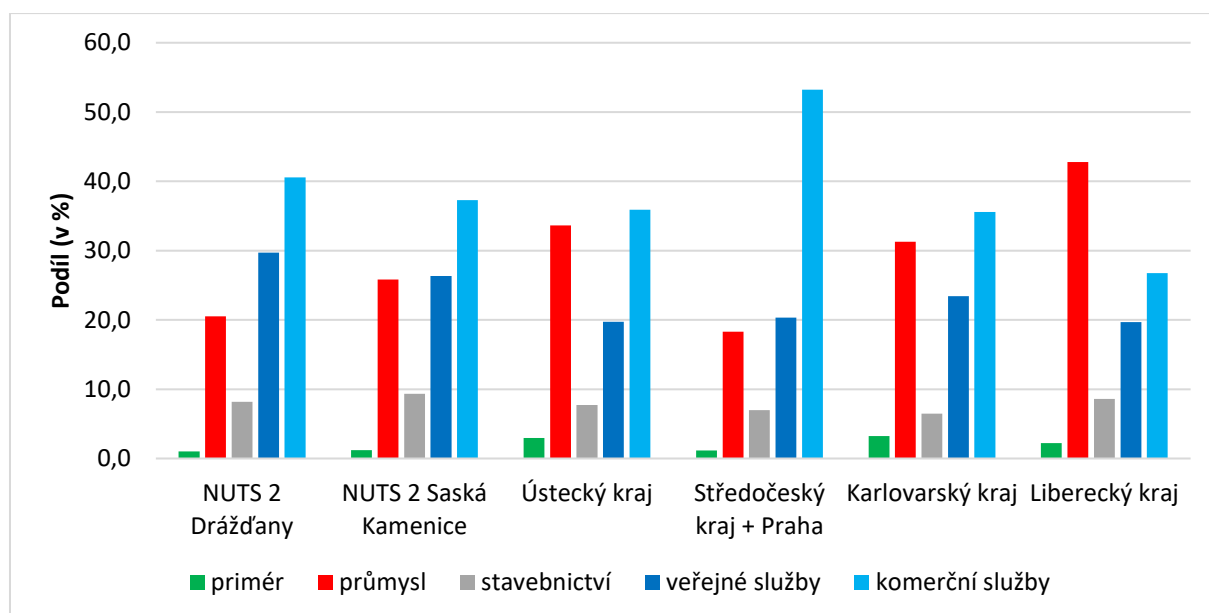
1.3 Mezikrajské porovnání vybraných ukazatelů zaměstnanosti

Mezikrajské srovnání je prezentováno v podobě kartogramů v přílohách.

2. Komparace Ústeckého kraje se sousedními kraji ČR a saskými NUTS 2 z hlediska zaměstnanosti

Území severozápadních Čech, zahrnující Karlovarský, Ústecký a Liberecký kraj, je spíše výrobní s nižším zastoupením služeb ve srovnání s metropolitním regionem Prahy a saskými vládními obvody Drážďany a Saská Kamenice. Vládní obvod Drážďany vykazuje obdobnou strukturu zaměstnanosti jako pražská metropolitní oblast tvořená Prahou a Středočeským krajem. NUTS 2 Drážďany s vysokým podílem terciéru na zaměstnanosti lze tedy rovněž považovat za metropolitní region, vykazující růst zaměstnanosti a rozvinutým sektorem služeb. Takže pozice Ústeckého kraje mezi dvěma dopravně výborně propojenými dynamickými metropolitními regiony může mít významný vliv na dynamiku rozvoje jeho samého vč. regionálního trhu práce a dalších oblastí regionálního hospodářství. S vysokou mírou pravděpodobnosti lze předpokládat, že pracovní síla lokalizovaná v Ústeckém kraji bude přitahována sousedními metropolitními trhy práce a tlak na růst mezd zde bude intenzivnější než v jiných částech ČR. Extrémně výhodnou pozici má díky dálnici D8 a koridorové železnici spojující Prahu a Drážďany východní část kraje, zejména Ústecko-teplická aglomerace.

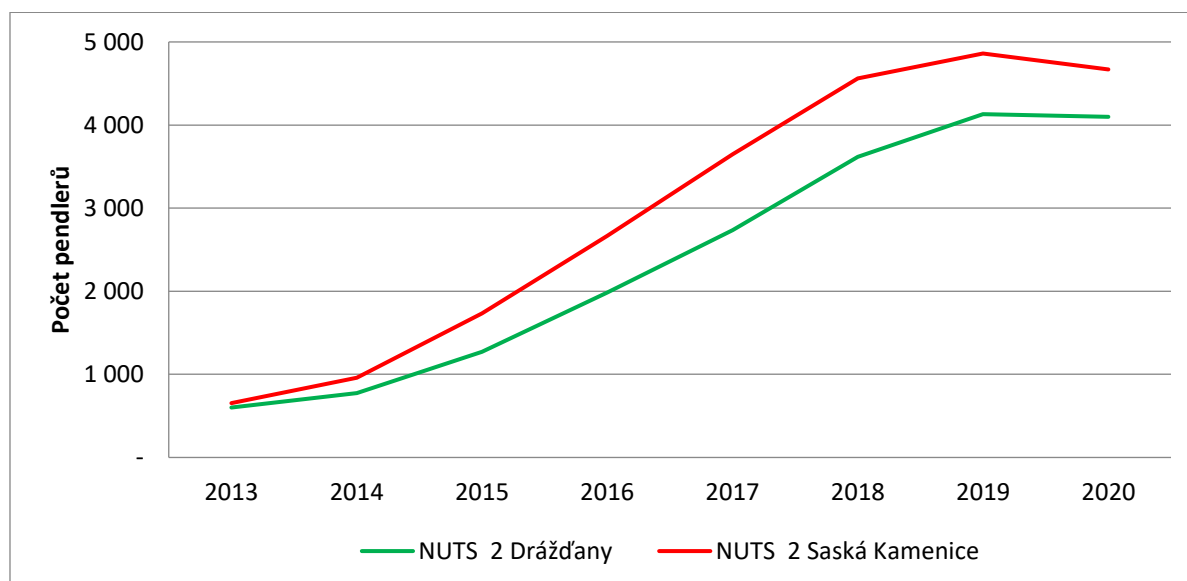
Obr. 2.1. Struktura zaměstnanosti v Ústeckém kraji a dalších vybraných krajích ČR a NUTS 2 Drážďany a Saská Kamenice v roce 2019



Zdroj dat: EUROSTAT, ČSÚ

Nelze vyloučit pokračující terciarizaci trhu práce Ústeckého kraje, bohužel pravděpodobně nižší kvalitativní, resp. výkonnostní úrovně. Ostatně obdobně proběhla i reindustrializace Ústeckého kraje, kdy se sem především lokalizací výrobních závodů automobilového průmyslu dostala produkce s nejnižšími maržemi (díly interiéru automobilů) v rámci široké palety dodavatelů komponentů pro západoevropské výrobce osobních automobilů.

Obr. 2.2. Počet pendlerů vyjíždějících za prací z ČR do NUTS 2 Drážďany a Saská Kamenice v období let 2013 – 2020 (vždy k 30. 6.)



Zdroj dat: Bundesagentur für Arbeit

Zjednodušeně lze konstatovat, že Ústecký kraj je v mnoha ohledech dlouhodobě zdrojovým územím s málo vyvinutou regionální identitou obyvatelstva ve srovnání s jinými regiony ČR. Území je nejen zdrojem surovin a životně důležité elektřiny. Dále je zdrojem pracovní síly pro sousední metropolitní trhy práce, se kterými je bohužel jinak propojen minimálně, protože zdejší automobilový průmysl slouží ve velké míře jako dodavatel levných dílů aut vyráběných po celé střední a západní Evropě. Jinými slovy reciproční toky z metropolí do Ústeckého kraje v podobě šíření kapitálu a inovací jsou pouze minimální a regionální trh práce je z participace benefitů, kterými disponují metropole, bohužel zatím vyloučen.

Tab. 2.1. Podíl ICT (sekce J klasifikace CZ-NACE), peněžnictví a pojištnictví (sekce K klasifikace CZ-NACE) a profesních, vědeckých a technických činností a administrativních a podpůrných činností (sekce M+N klasifikace CZ-NACE) na zaměstnanosti ve vybraných krajích ČR a NUTS 2 Drážďany a Saská Kamenice v roce 2019

Území	Sekce klasifikace CZ-NACE		
	J	K	M+N
NUTS 2 Drážďany	2,6	1,6	11,3
NUTS 2 Saská Kamenice	1,5	2,0	9,2
Ústecký kraj	1,5	1,2	5,6
Středočeský kraj+Praha	6,2	4,0	12,3
Karlovarský kraj	0,0	1,0	5,3
Liberecký kraj	1,3	1,7	4,3

Zdroj dat: EUROSTAT, ČSÚ

Nižší úroveň terciéru v okrajových regionech ČR na severozápadě státu ve srovnání se středními Čechami a příhraničními saskými vládními obvody dokládá také nižší zastoupení kvalitativně vyšších typů služeb, jakými jsou ICT, bankovníctví a pojištnictví a především

odvětví, ve kterém je zastoupena vědecká činnost. V rámci ČR je koncentrace těchto služeb v pražské metropolitní oblasti extrémní a částečně má v ČR jejich solidní zastoupení dále pouze jen Jihomoravský kraj, resp. brněnská aglomerace.

Řešení lze hledat na saské straně, protože Sasko stejně jako jiné východoněmecké spolkové země prošly bolestnou transformací regionální ekonomiky, s jejíž důsledky se ještě zdaleka nevypořádalo. Sledované saské vládní obvody vykazují více než čtvrtinový podíl veřejných služeb na zaměstnanosti, kdežto jejich podíl v Ústeckém kraji činí méně než 20 %. V rámci cílené podpory regionálního trhu práce by tedy mělo dojít k promyšlené alokaci pracovních míst ve veřejné sféře, tzn. především v terciárním školství a související vědecké činnosti, zdravotnictví (fakultní nemocnice?) či dalších složkách veřejné sféry, obranu nevyjímaje. Uvažovat lze o přesunu existujících míst z metropole.

Při lákání zahraničních investic se musí upustit od bezhlavého pumpování veřejných prostředků do průmyslových zón, které v sobě sdružují málo výkonnou produkci náročnou na objem pracovní síly, která už dnes v regionu chybí. Cílit by se mělo naopak na technologicky náročná odvětví s podílem vlastního vývoje a tím mj. dosáhnout částečného narovnání asymetrií mezi metropolitními trhy práce a regionálním trhem práce Ústeckého kraje.

3. Odvětvová alokace zpracovatelského průmyslu Ústeckého kraje na konci 80. let minulého století

Následující tabulka zachycuje strukturu zpracovatelského průmyslu na konci osmdesátých let minulého století v dnešním vymezení Ústeckého kraje. Ve všech evidovaných závodech v kraji pracovalo tehdy přes 120 tis. zaměstnanců, z toho nejvíce v chemickém průmyslu (21,9 tis., tj. 18,2 %), ale obdobné množství pracujících našlo uplatnění i v textilním, oděvním a kožedělném průmyslu (21,5 tis., tj. 17,9 %). Několik dalších odvětví zaměstnávalo přes 10 % všech pracujících. Jednalo se o strojírenství (16,8 tis., tj. 14,0 %), hutnický a kovo zpracující průmysl (14,3 tis., tedy 11,8 %), průmysl stavebních hmot a potravinářství (obě odvětví necelých 13 tis., tj. mírně přes 10 %).

Tab. 3.1. Odvětvová struktura zaměstnanosti v Ústeckém kraji ve zpracovatelském průmyslu (ZP) na konci 80. let minulého století

Odvětví zpracovatelského průmyslu	Počet zaměstnaných	Podíl na celkové zaměstnanosti v ZP (v %)
Potravinářský	12 573	10,4
Textilní, oděvní, kožedělný	21 537	17,9
Dřevozpracující	1 311	1,1
Papírenský a polygrafický	6 574	5,5
Chemický	21 897	18,2
Stavebních hmot	12 817	10,6
Hutnický a kovo zpracující	14 259	11,8
Elektrotechnický	7 655	6,4
Strojírenský	16 841	14,0
Automobilový	3 879	3,2
Ostatní zpracovatelský	1 052	0,9
Celkový součet	120 395	100,0

Zdroj:

Mezi nejmenší odvětví (pod 5 %) pak patřil automobilový průmysl, který zaměstnával necelé 4 tis. obyvatel, nicméně šlo převážně o Československé automobilové opravy a další opravy dopravních prostředků. Výjimkou byl zdejší provoz na výrobu motocyklů JAWA v Jiříkově a Desta Děčín s výrobou vysokozdvížných vozíků. Ještě méně měl dřevozpracující a ostatní zpracovatelský průmysl.

Mezi subjekty v kraji bylo 36 těch, které zaměstnávaly více než 1000 pracovníků, často ve více provozovnách. Pracovalo v nich přes 89 tis. osob, tj. 74 %. Firmy spadající počtem svých zaměstnanců v kraji do TOP 5 jich vykázaly v úhrnu téměř 33 tis., tedy více než čtvrtinu všech pracujících ve zpracovatelském průmyslu.

Největším podnikem byla tehdy **CHEZA Záluží** u Litvínova s více než 11 tis. pracovníky působícími při výrobě produktů z ropy, síry nebo ethylenu (viz níže). Přestože se po roce 1989 transformovala na menší samostatné firmy, zůstal její hlavní závod i do současnosti největším podnikem Ústeckého kraje pod názvem ORLEN Unipetrol RPA s.r.o. Druhým největším zaměstnavatelem byly **Válcovny trub Chomutov**, jejichž historie sahá až do roku 1870. Během ekonomické transformace v devadesátých letech minulého století se stala součástí uskupení Z-Group se sídlem ve Veselí nad Moravou, ale v současnosti její výroba funguje s pouze 200 pracovníky. Nad 5 tis. osob zaměstnávala další chemička, **Spolek**, tentokrát se sídlem v Ústí nad Labem a čtyřmi závody, z nichž některé (Děčín, Rtně nad

Bílinou) v určité podobě existují i dnes, nicméně počet zaměstnanců ústeckého provozu se snížil zhruba sedmkrát.

Tab. 3.2. TOP 5 největších zaměstnavatelů v Ústeckém kraji ve zpracovatelském průmyslu na konci 80. let minulého století

Poř.	Název organizace	Odvětví zprac. průmyslu	Obec provozovny	Počet zaměstnanců
1.	Chemické závody Záluží	chemický	Litvínov	11 087
2.	Válcovny trub Chomutov	hutnický	Chomutov	7 750
3.	Spolek, Ústí nad Labem	chemický	Děčín, Hrob, Roudnice n. L., Rtyně nad Bílinou, Ústí n. L.	5 142
4.	Severočeské papírny Štětí	papírenský	Česká Kamenice, Děčín, Jílové, Štětí, Varnsdorf, Žatec	4 807
5.	Sklotas, Teplice	skla a stavebních hmot	Bílina, Dubí, Duchcov, Kryry, Teplice	4 127

Zdroj:

Již pod 5 tis. pracovníků soustředily na konci 80. let minulého století **Severočeské papírny** se sídlem ve Štětí, které se během transformace rozpadly, ale přesto z původních šesti závodů lokalizovaných v dnešním Ústeckém kraji v současnosti fungují kromě žatecké papírny všechny, a to jako samostatné subjekty a často se zahraničním vlastníkem. Mezi prvními pěti největšími podniky figurovaly také zdejší sklárny, jejichž mnohdy sahalo daleko do historie. Moderní provoz na tavení skla v pecích byl postaven v Teplicích, konkrétně v Řetenicích, již v roce 1890. Od roku 1925 se zase v Bílině začala vyrábět autoskla a po II. světové válce bylo celkem pět skláren v regionu sloučeno do podniku **Sklotas Teplice**. Ten na konci 80. let zaměstnával přes 4 tis. osob.

4. Odvětvová alokace zpracovatelského průmyslu Ústeckého kraje v roce 2020

4.1 Struktura zpracovatelského průmyslu v Ústeckém kraji v roce 2020

Zpracovatelský průmysl v roce 2020 zaměstnával v Ústeckém kraji téměř 68 tis. osob. Více než 20 tis. osob (přes 30 %) pracovalo v automobilovém průmyslu. Dalších bezmála 11 tis. (16,1 %) pak v hutnickém a kovozpracujícím průmyslu. Desetiprocentní hranici překročil ještě chemický průmysl, který má v Ústeckém kraji dlouhou historii.

Tab. 4.1. Odvětvová struktura zaměstnanosti v Ústeckém kraji ve zpracovatelském průmyslu (ZP) v roce 2020

Odvětví zpracovatelského průmyslu	Počet zaměstnaných	Podíl na celkové zaměstnanosti v ZP (v %)
Potravinářský	4 114	6,1
Textilní, oděvní, kožedělný	1 906	2,8
Dřevozpracující	587	0,9
Papírenský a polygrafický	3 291	4,9
Chemický	8 056	11,9
Stavebních hmot	4 935	7,3
Hutnický a kovozpracující	10 887	16,1
Elektrotechnický	3 690	5,4
Strojírenský	3 927	5,8
Automobilový	20 926	30,9
Nábytkářský	477	0,7
Ostatní zpracovatelský	5 026	7,4
Celkový součet	67 822	100,0

Zdroj:

Tab. 4.2. TOP 10 největších zaměstnavatelů v Ústeckém kraji ve zpracovatelském průmyslu v roce 2020

Poř.	Název organizace	Obec provozovny	Počet zaměstnanců
1.	ORLEN Unipetrol RPA s.r.o.	Litvínov	2 237
2.	AGC Automotive Czech a.s.	Bílina	1 843
3.	KOITO CZECH s.r.o.	Žatec	1 207
4.	Yanfeng Czechia Automotive Interior Systems s.r.o.	Bitoveves	1 075
5.	Toyoda Gosei Czech, s.r.o.	Kláštrec nad Ohří	986

Zdroj:

Přes 5 tis. pracovníků koncentruje také ostatní zpracovatelský průmysl (7,4 %). Struktura zpracovatelského průmyslu je relativně diverzifikovaná. Pouze tři odvětví mají v kraji výrazně nižší podíl než 5 %. Jedná se o textilní, oděvní a kožedělný průmysl (2,8 %), dřevozpracující (0,9 %) a nábytkářský (0,7 %) průmysl.

V TOP 5 největších podniků pracovalo v roce 2020 téměř 7,5 tis. zaměstnanců, tedy pouze něco málo přes 10 %. Více než 1000 pracovníků měly pouze čtyři firmy. Ve srovnání s koncem 80. let šlo tedy o velmi výrazný propad, nicméně je třeba upozornit, že před 30 lety byly koncernové, národní či státní podniky tvořeny řadou obslužných provozů, které se po revoluci osamostatnily a byly v rámci odvětvové činnosti zařazeny do sektoru služeb.

Největší zaměstnavatel v Ústeckém kraji spadá do chemického průmyslu a je **jím ORLEN Unipetrol RPA s.r.o.** v Litvínově, tedy následovník bývalé společnosti CHEZA Záluží. Ostatní v žebříčku TOP 5 firem jsou řazeny do automobilového průmyslu.

Následující analýza počtu zaměstnanců v jednotlivých odvětvích zpracovatelského průmyslu dle správních obvodů obcí s rozšířenou působností (dále SO ORP) obsahuje údaje pouze o kmenových zaměstnancích. Lze odhadnout, že kromě těchto působí v celé sekci ještě min. 2 tis. pracovníků – zaměstnanců pracovních agentur.

4.2 Struktura zpracovatelského průmyslu v SO ORP Ústeckého kraje v roce 2020

V Ústeckém kraji žilo na počátku roku 2021 celkem 817 tis. obyvatel. Ve zpracovatelském průmyslu bylo tehdy zaměstnáno zhruba 67,8 tis. osob, což odpovídá indexu 8,3 pracujících ve zpracovatelském průmyslu na 100 obyvatel území. V kraji však byly obvody, v nichž byla koncentrace pracovních míst ve zpracovatelském průmyslu mnohem vyšší – u šesti překročil index hodnotu 10,0.

Tab. 4.3. Počet zaměstnaných ve zpracovatelském průmyslu v SO ORP Ústeckého kraje a jejich podíl na celkovém počtu obyvatel

SO ORP	Počet zaměstnaných ve zpracovatelském průmyslu	Počet obyvatel (k 1. 1. 2021)	Index zaměstnanosti ve zprac. průmyslu
Bílina	2 869	22 508	12,7
Děčín	4 967	76 131	6,5
Chomutov	4 704	81 553	5,8
Kadaň	5 925	43 047	13,8
Litoměřice	3 424	58 756	5,8
Litvínov	4 781	36 934	12,9
Louny	2 634	43 467	6,1
Lovosice	3 883	27 615	14,1
Most	3 323	73 999	4,5
Podbořany	1 312	15 649	8,4
Roudnice nad Labem	1 512	32 806	4,6
Rumburk	2 958	32 529	9,1
Teplice	9 305	106 322	8,8
Ústí nad Labem	7 142	118 651	6,0
Varnsdorf	2 277	19 789	11,5
Žatec	6 806	27 248	25,0
Celkem	67 822	817 004	8,3

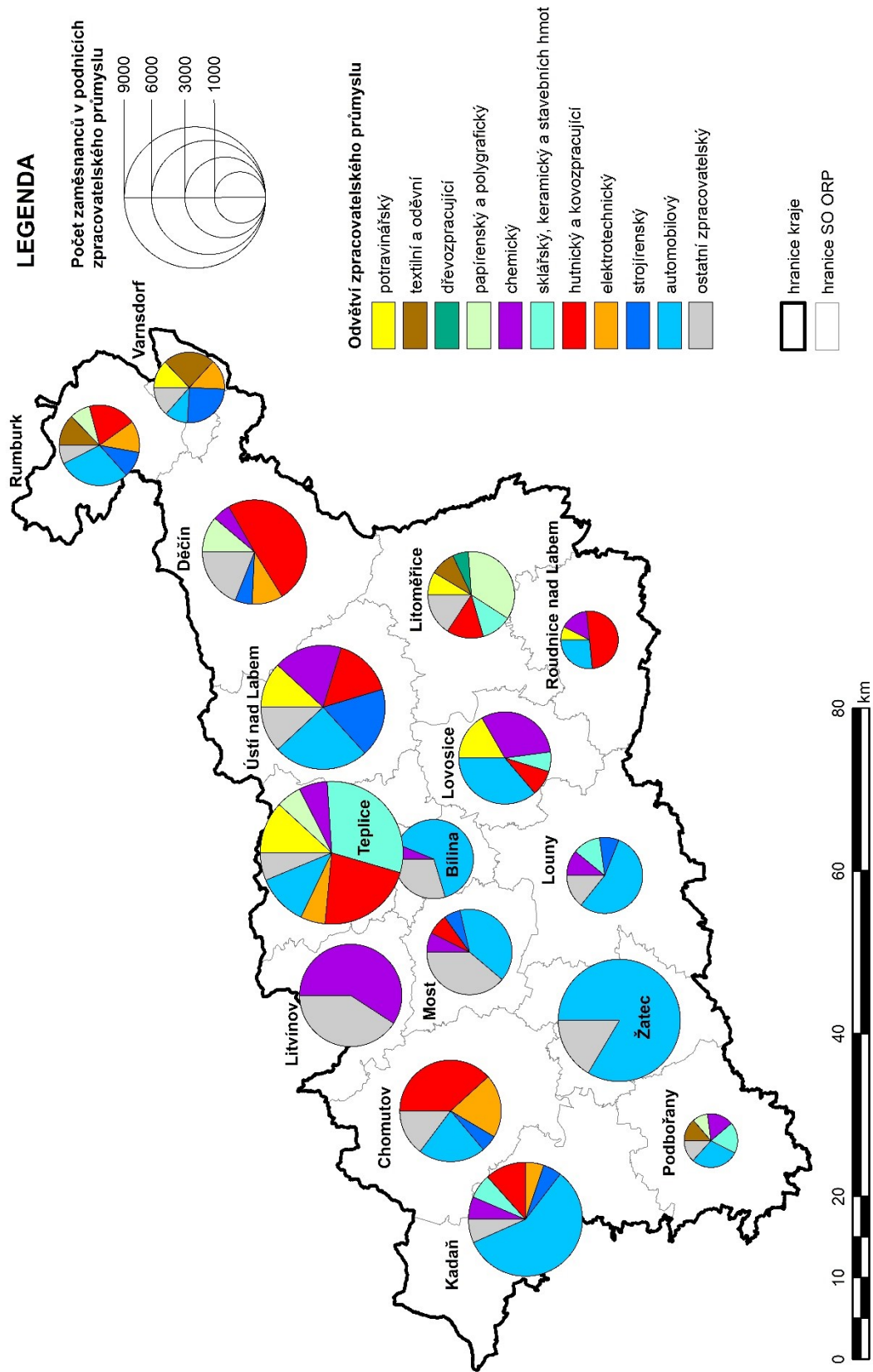
Zdroj:

Největším správním obvodem obce s rozšířenou působností (SO ORP) v Ústeckém kraji je z hlediska počtu obyvatel obvod krajského města, kde žije přes 118 tis. obyvatel. Ve zpracovatelském průmyslu

však pracovalo pouze 7,1 tis. osob, což odpovídá indexu 6,0. Pouze o něco nižší počet pracuje v průmyslu v SO ORP Žatec, ale při srovnání s počtem obyvatel jde o index 25,0, což je nejvíc ze všech SO ORP v kraji. Daleko za tímto obvodem je druhé v pořadí Lovosicko, kde zpracovatelský průmysl koncentruje téměř 3,9 tis. pracovníků a index tak dosahuje 14,1. Index vyšší než 10 je pak ještě v obvodu Kadaně, Litvínova, Bíliny a Varnsdorfu. Absolutně nejvíce pracovníků ve zpracovatelském průmyslu pracovalo v SO ORP Teplice (9,3 tis., tj. 13,7 % všech pracovníků ve zpracovatelském průmyslu v kraji) a přes 5 tis. to bylo také v SO ORP Žatec (10,0 %) a Kadaň (8,7 %). Kromě Ústí nad Labem je podprůměrná zaměstnanost ve zpracovatelském průmyslu také v obvodu Mostu a Roudnice nad Labem, kde nedosahuje ani 5 %.

Obr. 4.1.

ODVĚTVOVÁ STRUKTURA ZAMĚSTNANOSTI VE ZPRACOVATELSKÉM PRŮMYSLU V SO ORP ÚSTECKÉHO KRAJE



Tab. 4.4. Počet zaměstnaných ve zpracovatelském průmyslu v SO ORP Ústeckého kraje v roce 2020

	potrav.	TOK	dřevozprac.	papírenský a polygrafický	chemický	sklářský a stavebních hmot	hutnický a kovozpracující	elektrotechnický	strojírenský	automobilový	ostatní zpracovatelský	celkem
Bílina	0	0	0	0	177	0	0	0	0	1 843	849	2 869
Děčín	0	0	0	555	276	0	2 456	478	262	0	940	4 967
Chomutov	0	0	0	0	0	0	1 801	951	250	1 008	694	4 705
Kadaň	0	0	0	0	382	411	689	307	311	3 429	396	5 925
Litoměřice	294	321	204	1 206	0	390	471	0	0	0	539	3 425
Litvínov	0	0	0	0	2 830	0	0	0	0	0	1 951	4 781
Louny	0	0	0	0	287	313	0	0	218	1 441	375	2 634
Lovosice	649	0	0	0	1 210	268	348	0	0	1 408	0	3 883
Most	0	0	0	0	245	0	259	0	206	1 322	1 291	3 323
Podbořany	0	179	0	121	209	246	0	0	0	383	174	1 312
Roudnice n. L.	113	0	0	0	239	0	759	0	0	401	0	1 512
Rumburk	0	376	0	242	0	0	568	376	310	863	223	2 958
Teplice	1 099	0	0	532	601	2 841	2 047	521	0	1 082	583	9 305
Ústí n. Labem	836	0	0	0	1 257	0	1 100	0	1 261	1 751	838	7 043
Varnsdorf	292	547	0	0	0	0	0	316	573	242	307	2 277
Žatec	0	0	0	0	0	0	0	0	0	5 684	1 122	6 806
Celkem	3 283	1 423	204	2 656	7 712	4 469	10 498	2 949	3 391	20 857	10 282	67 724

Tab. 4.5. Podíl zaměstnaných ve zpracovatelském průmyslu v SO ORP Ústeckého kraje v roce 2020

	potrav.	TOK	dřevozprac.	papírenský a polygrafický	chemický	sklářský a stavebních hmot	hutnický a kovozpracující	elektrotechnický	strojírenský	automobilový	ostatní zpracovatelský	celkem
Bílina	0,0	0,0	0,0	0,0	6,2	0,0	0,0	0,0	0,0	64,2	29,6	100,0
Děčín	0,0	0,0	0,0	11,2	5,6	0,0	49,4	9,6	5,3	0,0	18,9	100,0
Chomutov	0,0	0,0	0,0	0,0	0,0	0,0	38,3	20,2	5,3	21,4	14,8	100,0
Kadaň	0,0	0,0	0,0	0,0	6,4	6,9	11,6	5,2	5,2	57,9	6,7	100,0
Litoměřice	8,6	9,4	6,0	35,2	0,0	11,4	13,8	0,0	0,0	0,0	15,7	100,0
Litvínov	0,0	0,0	0,0	0,0	59,2	0,0	0,0	0,0	0,0	0,0	40,8	100,0
Louny	0,0	0,0	0,0	0,0	10,9	11,9	0,0	0,0	8,3	54,7	14,2	100,0
Lovosice	16,7	0,0	0,0	0,0	31,2	6,9	9,0	0,0	0,0	36,3	0,0	100,0
Most	0,0	0,0	0,0	0,0	7,4	0,0	7,8	0,0	6,2	39,8	38,9	100,0
Podbořany	0,0	13,6	0,0	9,2	15,9	18,8	0,0	0,0	0,0	29,2	13,3	100,0
Roudnice n. L.	7,5	0,0	0,0	0,0	15,8	0,0	50,2	0,0	0,0	26,5	0,0	100,0
Rumburk	0,0	12,7	0,0	8,2	0,0	0,0	19,2	12,7	10,5	29,2	7,5	100,0
Teplice	11,8	0,0	0,0	5,7	6,5	30,5	22,0	5,6	0,0	11,6	6,3	100,0
Ústí n. Labem	11,9	0,0	0,0	0,0	17,8	0,0	15,6	0,0	17,9	24,9	11,9	100,0
Varnsdorf	12,8	24,0	0,0	0,0	0,0	0,0	0,0	13,9	25,2	10,6	13,5	100,0
Žatec	0,0	0,0	0,0	0,0	0,0	0,0	0,0	0,0	0,0	83,5	16,5	100,0
Celkem	0,0	0,0	0,0	0,0	6,2	0,0	0,0	0,0	0,0	64,2	29,6	100,0

